

SCUOLA NORMALE SUPERIORE

LINEE GUIDA PER IL CONTENIMENTO DEL COVID-19

Laboratorio SMART

Ver 01 – 16 giugno 2020



ENTE	Nome e ruolo	FIRMA
SNS	Eugenio Lucchesini, RSPP	
SNS	Luigi Ambrosio, Direttore e datore di lavoro	
SNS	Prof. Vincenzo Barone Direttore SMART	
SNS	Monica Sanna Responsabile Operativo SGT-D'Ancona	
SNS	RLS	

PREMESSA

La Scuola Normale Superiore, in ottemperanza al DPCM 11 giugno 2020, nonché delle Ordinanze del Presidente della Giunta Regionale Toscana n° 57 del 17.05.2020, n° 62 del 08.06.2020 e n° 67 del 16.06.2020 ha disposto una serie di misure di protezione per tutte le componenti della comunità nell'ottica della maggior tutela del singolo e della collettività per la cosiddetta "Fase 3" dell'emergenza.

Al momento ecco le indicazioni previste:

B) Attività di ricerca - Laboratori

- 1. Le attività di ricerca proseguono nella misura compatibile con l'attuale situazione di emergenza sanitaria e nel rispetto assoluto delle disposizioni sanitarie vigenti.**
- 2. Le attività di ricerca presso i laboratori proseguono solo nel rispetto delle disposizioni definite dai Direttori dei laboratori stessi, a condizione che siano rispettate le norme in materia di distanziamento personale e comunque per ricerche non procrastinabili. L'accesso ai laboratori è consentito solo ed esclusivamente al personale autorizzato dai Direttori dei laboratori. È comunque precluso l'accesso ai laboratori a tutti coloro che manifestano sintomatologia da infezione respiratoria e febbre (*maggiore di 37,5° C*) e alle persone che sono state a loro contatto.**
- 3. Le eventuali attività sperimentali attivate sono comunque regolate da un apposito allegato al documento di valutazione del rischio (DVR) che tenga conto del rischio COVID-19, come da indicazioni del Servizio Prevenzione e Protezione (SPP) della Scuola.**
- 4. Le missioni, in Italia e all'estero, per finalità di ricerca possono essere effettuate nel rispetto di quanto previsto dalla vigente normativa e, in particolare, dall'art. 6 del Decreto del Presidente del Consiglio dei Ministri dell'11 giugno 2020.**

Tutti noi siamo chiamati a dare il nostro contributo come parte di una istituzione e prima di tutto come cittadini ed è al solo scopo di riassumere quanto già disposto e quanto prescritto dalle norme che viene redatto il presente disciplinare, il quale costituirà parte integrante ai Piani Operativi di Sicurezza per ogni laboratorio e al Regolamento in materia di salute e sicurezza nei luoghi di lavoro della SNS (emanato con D.D. n.168 del 29 marzo 2006 e modificato con DD n.346 del 22 giugno 2016).

Per i dipendenti della SNS, ai sensi dell'Art. 20 del richiamato regolamento, l'accertamento di eventuali violazioni alle presenti disposizioni, impregiudicata l'applicazione delle leggi penali e amministrative, comporta l'assoggettamento alla responsabilità disciplinare secondo le norme e i regolamenti vigenti.

Poiché il quadro normativo in materia è in continuo mutamento, il presente allegato al DVR del Laboratorio SMART potrà subire aggiornamenti.

SCHEDA 0 – NORME GENERALI

La permanenza all'interno dei locali su cui è distribuito il Laboratorio SMART (Altana del Palazzo della Carovana; secondo piano del Palazzo D'Ancona; primo piano del Compendio di San Silvestro) è condizionata dal rispetto delle presenti disposizioni e delle indicazioni riportate nel documento "Informazioni per i lavoratori" redatto dalla SNS ai sensi del punto 1 dell'Allegato 12 al DPCM 11 giugno 2020.

Qualora si accertassero da parte di qualcuno comportamenti non in linea con tali disposizioni e comunque con le normative vigenti, ne sarà data immediata comunicazione al relativo responsabile e la SNS assumerà le decisioni del caso.

È fatto divieto di ingresso al personale che ha sintomi febbrili, disturbi respiratori e comunque una temperatura corporea superiore a 37.5 gradi.

Gli studenti PhD potranno accedere agli ambienti del Laboratorio SMART solo se sul piano è presente uno strutturato (Docente, ricercatore o PTA) o il preposto alla sicurezza.

Per tutta la durata dell'emergenza, non sarà possibile utilizzare le zone di ristoro e le macchinette di distribuzione caffè e snack se è già presente un'altra persona. Si raccomanda di lavarsi le mani prima e dopo ogni contatto col distributore.

Tra ogni persona deve essere mantenuta la distanza di almeno 1,8 metri.

Ogni lavoratore non potrà quindi lavorare in studi condivisi con altre persone, a meno che non sia garantita la distanza di 1,80 metri. Poiché gli spazi a disposizione del Laboratorio SMART sono tali da consentire la presenza di una sola persona per ciascun locale, garantendo lo svolgimento regolare del servizio, il Responsabile provvederà ad organizzare i turni di lavoro in modo da garantire per quanto possibile tale condizione. Nel caso in cui si condividano gli stessi spazi, oltre al distanziamento minimo suddetto, è obbligatorio l'uso della mascherina chirurgica.

Si ricorda che, durante i cicli di pulizia degli spazi comuni, i lavoratori eventualmente presenti dovranno uscire momentaneamente e areare i locali. Sarà possibile rientrare in tali spazi soltanto una volta terminate le operazioni di pulizia.

Per ulteriori indicazioni, valide per tutti i cittadini, si rimanda alla lettura della normativa di recente emanazione in materia, reperibile sul sito <http://www.governo.it/it/coronavirus-normativa> e che ricordiamo essere in costante evoluzione.

Chiunque abbia qualsiasi problema di salute, è pregato di attenersi alle normative vigenti per quanto riguarda la gestione sanitaria di eventuali casi di Covid-19 e di non presentarsi presso il laboratorio.

PER QUANTO RIGUARDA L'UTILIZZO DEGLI SPAZI COMUNI E' NECESSARIO SEGUIRE LE REGOLE RIPORTATE NELLE SCHEDE SEGUENTI.

SCHEDA 1 – CORRIDOI E SPAZI COMUNI

In generale, le regole che la SNS stabilisce per questo tipo di spazi sono le seguenti:

- È fatto divieto di sostare a lungo nei corridoi.

Ove presenti, i divani non potranno di norma essere utilizzati.

- Nei corridoi non dovranno essere lasciati rifiuti di alcun tipo. Eventuali oggetti abbandonati saranno considerati rifiuti e, come tali, saranno raccolti e gettati.

- Subito prima dell'utilizzo di distributori di snack e bevande, è raccomandata una minuziosa pulizia delle mani con acqua e sapone o con gel igienizzante. I prodotti erogati dovranno essere prelevati e successivamente consumati presso il proprio ufficio/studio.

È fatto assoluto divieto di consumare cibi e bevande nei corridoi.

Al fine di contenere la dispersione di droplets, si raccomanda di starnutire solo all'interno dell'incavo del gomito o, se possibile, mettendosi un fazzoletto monouso davanti a bocca e naso. Subito dopo, il fazzoletto dovrà essere gettato nella raccolta indifferenziata dei rifiuti (e non quindi nella carta o nell'umido) seguendo le linee guida dell'ISS reperibili all'indirizzo

<https://www.epicentro.iss.it/coronavirus/img/info/Poster-RIFIUTI.pdf>.

Resta comunque obbligatorio l'uso della mascherina per gli spostamenti negli spazi comuni all'interno dei locali del Laboratorio SMART.

Si ricorda che la condivisione degli spazi costituisce un rischio per tutti; è opportuno lavarsi le mani frequentemente ed evitare di toccarsi occhi, naso e bocca durante la permanenza negli spazi comuni.

SCHEDA 2 – UFFICI/STUDI

Di norma, uffici e zone studio non saranno condivise con altre persone.

Il programma settimanale prevederà dei turni che terranno conto di questa norma, limitando gli accessi agli studi/uffici al personale.

Tutti i locali di lavoro, dove possibile, dovranno essere aerati naturalmente, attraverso l'apertura delle finestre, con frequenza predeterminata. A tal fine si ricorda quanto definito dall'allegato IV del D.lgs 81/08 ovvero:

Riferimento normativo	Ricambio d'aria	Apertura finestre
All. IV D.lgs.81/08 punto 1.3.1.2	0,5 Vol/h	1 apertura/h per 10'

Alla fine della permanenza nello studio/ufficio, sarà necessario areare il locale per almeno 10 minuti prima di uscire.

È obbligatoria la sanificazione delle superfici e degli strumenti di lavoro con apposito detergente a base alcolica da parte dell'utente, detergente che sarà messo a disposizione.

L'uso della sala riunioni presso il Palazzo D'Ancona è regolato dalle disposizioni SNS.

Non sono consentite le riunioni in presenza. Laddove le stesse fossero connotate dal carattere di necessità e urgenza, nell'impossibilità di collegamento a distanza, dovrà essere ridotta al minimo la partecipazione necessaria e, comunque, dovranno essere garantiti il distanziamento interpersonale (minimo 1,80 metri) e un'adeguata pulizia/aerazione dei locali.

SCHEDA 3 – LABORATORI DI RICERCA AD USO ESCLUSIVO

Le attività possibili nel centro di realtà virtuale (Altana del Palazzo della Carovana) e nell'Aula Multimediale (Compendio San Silvestro) saranno solo quelle autorizzate dal Direttore in base ai principi sopra menzionati e definite in accordo con i preposti alla sicurezza.

Verrà quindi stilato un calendario degli accessi che permetterà al personale coinvolto di accedere agli spazi. In nessun caso sarà ammessa in ogni singolo locale la presenza di un numero di persone maggiore dell'occupazione massima definita dal Servizio di Prevenzione e Protezione e consultabile alla pagina <https://normalenews.sns.it/occupazione-studiuffici->

mappe-grafiche, al fine di ottemperare alle richieste di separazione sociale e di distanza minima di 1,80 metri.

Tutte queste indicazioni, insieme alla necessità di appositi DPI, saranno definite dai singoli POS-COVID19 relativi alle singole attività e mansioni, incluse le possibili interferenze e movimentazione di persone e cose tra laboratori diversi.

A titolo esemplificativo il POS dovrà contenere le seguenti specifiche:

Misure anticovid-19 ambientali

Attività: Accesso alla struttura laboratoriale

Misure di prevenzione e protezione adottate: Igienizzazione di tutte le superfici di lavoro da impegnare mediante utilizzo di panni monouso e detergenti appositi; Uso dei DPI e DPG

D.P.I. ed agenti igienizzanti adottati per la fase: Mascherina uso chirurgico, Detergente a base alcolica e panni in TNT o carta monouso.

Attività: Utilizzo delle strumentazioni per attività laboratoriale

Misure di prevenzione e protezione adottate: Igienizzazione preliminare delle tastiere PC o in alternativa utilizzo di pellicola trasparente tipo DOMOPACK da rimuovere dopo l'esperienza, Igienizzazione preliminare dei mouse e dei pad utilizzati, Igienizzazione preliminare di occhiali 3d, Head Mounted Display e dispositivi touch.

D.P.I. ed agenti igienizzanti adottati per la fase: Mascherina uso chirurgico, Detergente a base alcolica e panni in TNT o carta monouso.

Attività: Abbandono della struttura laboratoriale

Misure di prevenzione e protezione adottate: Igienizzazione finale di tutte le superfici di lavoro utilizzate come nella fase di accesso.

D.P.I. ed agenti igienizzanti adottati per la fase: Mascherina uso chirurgico, Detergente a base alcolica e panni in TNT o carta monouso.

SCHEDA 4 – MANUTENZIONI STRUMENTI E ATTREZZATURE

Durante le manutenzioni di impianti, strumenti attrezzature, non sarà possibile restare negli ambienti di laboratorio a meno di indossare appositi DPI.

Tutte le ditte interessate dovranno aver presentato prima dell'intervento programmato al responsabile operativo del SGT-D'ANCONA un certificato che attesti le misure COVID-19 adottate.

È compito del responsabile operativo del SGT-D'ANCONA quello di valutare e autorizzare tutti gli interventi manutentivi.

Sarà compito di ogni responsabile di laboratorio preparare un permesso di lavoro temporaneo per le eventuali manutenzioni alle attrezzature/strumentazioni scientifiche che tenga conto anche del rischio COVID-19. Tale documento dovrà prevedere l'approvazione del responsabile operativo del SGT-D'ANCONA.

SCHEDA 5 – PERSONALE TECNICO SNS

La presenza in sede del personale tecnico-amministrativo della SNS sarà gestita dal responsabile operativo del SGT-D'ANCONA in funzione del programma di attività definito settimanalmente.

Anche in questo caso valgono le condizioni sopra riportate per il personale di ricerca, ed in particolare anche quelle relativi agli uffici/studi.

SCHEDA 6 – SQUADRE DI EMERGENZA

Le squadre di emergenza disponibili all'interno dell'edificio dovranno essere organizzate in modo da assicurare addetti antincendio e primo soccorso durante la presenza di personale e/o utenti.

Tali squadre saranno costituite o da personale del Laboratorio NEST per quanto riguarda il Compendio di San Silvestro, o da personale delle portinerie per gli altri edifici.

SCHEDA 7 – MASCHERINE PROTETTIVE

La tipologia delle mascherine protettive per la sola parte COVID-19 da attribuire ai lavoratori sarà stabilita dal RSPP e dal MC.

Ecco di seguito alcune informazioni di carattere generale.

Data la situazione di emergenza, in caso di difficoltà di approvvigionamento e alla sola finalità di evitare la diffusione del virus, possono essere utilizzate mascherine la cui tipologia corrisponda alle indicazioni dall'autorità sanitaria.

A tal proposito, si riportano di seguito, in ordine crescente per livello di protezione, le tipologie di mascherine che ad oggi possono essere utilizzate:

- ☐ Mascherine monouso "TNT 3 veli Toscana 1 tipo A"
(Ordinanza reg. Toscana n. 17 del 19/03/2020);
- ☐ mascherine monouso "TNT 3 veli Toscana 1 tipo B"
(Ordinanza reg. Toscana n. 17 del 19/03/2020);

- ☐ Mascherine chirurgiche - UNI EN 14683;

- ☐ Mascherine monouso P2 - UNI EN 149 (FFP2 senza valvola);
- ☐ Mascherine monouso P3 UNI EN 149 (FFP3 senza valvola);

- ☐ Semimaschere UNI EN 140 con filtri antipolvere P2 - UNI EN 143;
- ☐ Semimaschere UNI EN 140 con filtri antipolvere P3 - UNI EN 143.





MASCHERINE, TUTTO QUELLO CHE C'È DA SAPERE



CHIRURGICHE

Hanno la capacità filtrante del 95% verso l'esterno ma proteggono poco (solo il 20%) dall'esterno verso chi le indossa



FFP1/FFP2/FFP3

SENZA VALVOLA

Hanno un'elevata prevenzione sia per chi le indossa sia per gli altri



FFP1/FFP2/FFP3

CON VALVOLA

Proteggono chi le indossa dal rischio di prendere il virus, ma indossate da chi è positivo espongono gli altri al rischio di contagio

SONO RIUTILIZZABILI?



CHIRURGICHE

Vanno utilizzate una sola volta perché l'impiego di disinfettanti o vapori di aria calda potrebbe danneggiarne il tessuto e quindi esporre al contagio



FFP1/FFP2/FFP 3

Si possono riutilizzare solo se il materiale non è rovinato attraverso 3 trattamenti di rigenerazione:



Esposizione ad alta temperatura (superiore a 60°) come il vapore del ferro da stiro



Esposizione ai raggi ultravioletti



Trattamento con soluzioni disinfettanti e spray con alcol almeno al 60%



L'utilizzo della mascherina

COME SI INDOSSA	QUANTO SI TIENE	COME SI TOGLIE
		
Va presa per gli elastici senza toccare la mascherina e deve coprire naso e bocca aderendo al viso	Va tolta se è umida o sporca	Va presa dall'elastico, ripiegata su stessa senza toccare l'esterno e buttata nell'indifferenziato

■ La mascherina è monouso

■ Non bisogna comunque avvicinarsi a meno di un metro dalle altre persone

1 m.

■ Non protegge gli occhi dalle cui mucose può passare il virus

Semimaschere Facciali Filtranti



Sono classificati nel seguente modo:

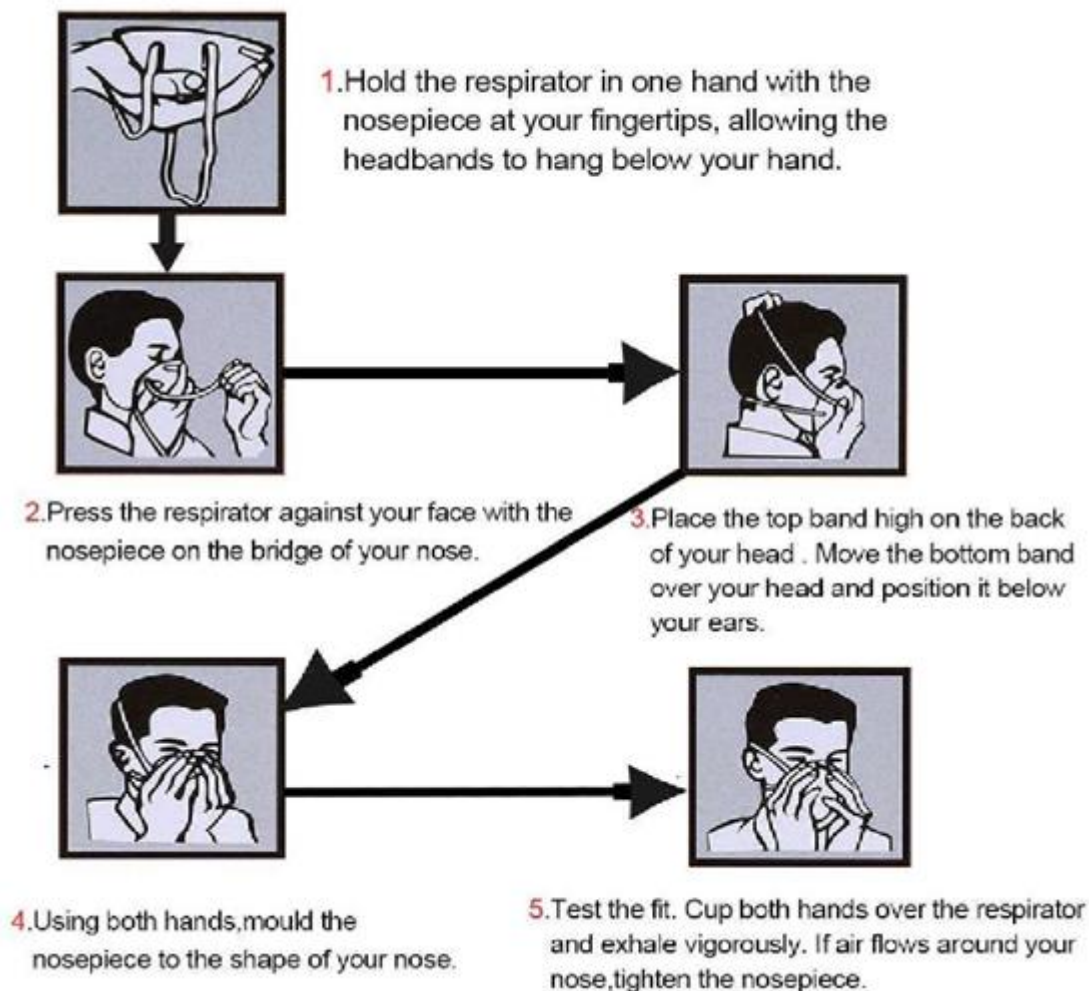
FF P1 facciale filtrante con bassa separazione contro le particelle solide non nocive (efficienza filtrante minima 78%)

FF P2 facciale filtrante con media separazione contro le particelle solide e liquide tossiche (efficienza filtrante minima 92%)

FF P3 facciale filtrante con alta separazione contro le particelle solide e liquide tossiche (efficienza filtrante minima 98%)



ISTRUZIONI PER L'USO DELLE MASCHERE FACCIALI FILTRANTI (FFP2 o FFP3)



SCHEDA 8 – SORVEGLIANZA SANITARIA SPECIFICA

Il protocollo sanitario sarà attivato seguendo una nuova procedura di prenotazione e di appuntamento medico messa a punto dal SPP.

Nel caso di soggetti "fragili", ovvero affetti da malattie croniche anche in co- morbilità o stati di immunodepressione primitivi o secondari, che possono rendere l'eventuale contagio e il decorso della malattia da coronavirus particolarmente pericoloso, si raccomanda loro di rendere nota la propria condizione, anche con l'ausilio del medico curante, per l'opportunità, sentito il medico competente, di una sospensione totale della loro attività e/o per poter essere adibiti allo smart-working, se attuabile.

Per lo svolgimento delle prestazioni, dovranno essere rispettate le prescrizioni di cui al documento PROCEDURA PER L'UTILIZZO DELLA SALA MEDICA PRESSO IL COMPENDIO DI SAN SILVESTRO NELL'AMBITO DELLA SORVEGLIANZA SANITARIA, FASE COVID-19 e gli utenti dovranno rispettare le indicazioni contenute nell'informativa che riceveranno al momento della convocazione a visita.

SCHEDA 9 – TRATTAMENTO RIFIUTI

Per quanto riguarda i rifiuti derivanti da attività di ricerca, resta valida la procedura per lo smaltimento dei rifiuti già in essere.

Per quanto riguarda la raccolta dei rifiuti per le attività di ufficio e assimilabili, questi devono essere raccolti come urbani indifferenziati. Per quanto riguarda i rifiuti derivanti dalle misure anti contagio adottate in tutti quei locali non riconducibili ad attività laboratoriali (tipo chimico, fisico e biologico), come mascherine, panni TNT sono valide le indicazioni ministeriali e regionali che ascrivono i suddetti a RIFIUTI SOLIDI URBANI di tipo INDIFFERENZIATO. Prima raccomandazione: essi devono essere prima ben avvolti in due sacchetti di plastica, chiusi poi con un piccolo laccio. Ricordiamo che in entrambi i casi, si tratta di prodotti molto resistenti, che hanno bisogno di non entrare in contatto diretto con altri rifiuti indifferenziati. Seconda raccomandazione: non trascurare l'igiene personale al momento dello smaltimento. Smaltite le mascherine, si raccomanda di lavarsi le mani. Il personale della ditta di pulizie dovrà

provvedere alla raccolta dei rifiuti secondo questa modalità e tutti coloro che getteranno qualsiasi rifiuto (eccetto la carta) nei cestini presso la SNS dovranno avere cura di avvolgere tali materiali in un sacchetto. I normali cestini per la raccolta dei rifiuti saranno a breve sostituiti con contenitori a pedale.

Per quanto riguarda le modalità di raccolta da parte degli utenti, si dovrà prestare particolare attenzione a gettare i rifiuti solo all'interno dei contenitori dotati di buste, appositamente predisposti e dislocati presso gli uffici e presso i servizi igienici.

E' fatto divieto di lasciare mascherine usate e altri presidi sopra i tavoli all'interno degli uffici; tali dispositivi dovranno essere raccolti esclusivamente all'interno dei sopra menzionati cestini.

SCHEDA 10 – FORMAZIONE E INFORMAZIONE

Il Responsabile del Servizio di Prevenzione e Protezione sta provvedendo ad organizzare i necessari interventi formativi e informativi ai sensi degli artt. 36 e 37 del D. Lgs. 81/2008 per tutto il personale afferente a STG D'ANCONA (Personale Tecnico Amministrativo, Ricercatori, ecc), in videopresenza (=videoconferenza=streaming sincrono), come previsto dalla delibera n. 536 del 21/04/2020 della Giunta Regionale Toscana. Tali interventi riguardano l'illustrazione delle misure per il contenimento del rischio Covid messe in atto dalla SNS e illustrate nel presente documento.



SCUOLA
NORMALE
SUPERIORE

ALLEGATI

ALLEGATO 1

PROCEDURA DI INGRESSO AL **LABORATORIO SMART**

- Sarà ammesso solo personale autorizzato nel programma settimanale di ingresso dal Direttore SMART e su turni orari definiti dallo stesso programma settimanale di attività (Allegato 3) e che mostra bene in vista il suo badge;
- Non sarà ammesso nessun visitatore e/o accompagnatore di personale SNS autorizzato;
- Non sarà possibile trattenersi oltre gli orari stabiliti dalla programmazione settimanale e per l'uscita dall'edificio dovrà essere rispettato rigorosamente l'orario di chiusura dell'edificio al pubblico).
- E' possibile l'accesso di collaboratori scientifici per attività specifiche, concordate e autorizzate dal Direttore del Laboratorio SMART, nel rispetto delle regole sancite dalle

presenti disposizioni e delle indicazioni
riportate nel Decreto del Direttore.

ALLEGATO 2

Indicazioni generali riassuntive

- DIVIETO DI ACCESSO A PERSONALE CON SINTOMI FEBBRILI E DIFFICOLTÀ RESPIRATORIE E COMUNQUE CON FEBBRE SUPERIORE A 37.0°
- DIVIETO DI CONDIVISIONE STUDI E UFFICI CON ALTRE PERSONE
- DIVIETO DI MANGIARE, BERE O SOSTARE NEI CORRIDOI;
- MANTENERE UNA DISTANZA INTERPERSONALE DI ALMENO 1.8 METRI;
- PER LE ATTIVITÀ NEI LABORATORI ATTENERSI AI RELATIVI POS-COVID19
- NON UTILIZZARE GLI SPAZI COMUNI SE NON PER IL TEMPO STRETTAMENTE NECESSARIO E COMUNQUE SOLO PER BREVI PERIODI

- ABBANDONARE LE AREE SOGGETTE A PULIZIA
- USARE LE ADEGUATE MASCHERINE PER PROTEGGERE SÉ STESSI E GLI ALTRI, A SECONDA DELLA MANSIONE E DELLE CONDIZIONI LAVORATIVE (SI VEDA I RISPETTIVI POS-COVID-19)
- ATTENERSI ALLE ISTRUZIONI AFFISSE

ALLEGATO 3

Sarà disponibile settimanalmente un programma di accessi e di attività che dovrà includere il personale autorizzato, i laboratori interessati ed il personale tecnico presente.

Tale programma settimanale sarà autorizzato dal Direttore del Laboratorio SMART sentito il parere del responsabile operativo del SGT-D'ANCONA.

ALLEGATO 4

CARTELLONISTICA

REGOLAMENTO CODIV-19



**MANTENERE
UNA DISTANZA
INTERPERSONALE
DI SICUREZZA DI
ALMENO 1,8 METRI**

REGOLAMENTO CODIV-19



**LAVARE
FREQUENTEMENTE LE
MANI, PER ALMENO
40/60 SECONDI,
CON ACQUA E SAPONE
O CON SOLUZIONI
A BASE DI ALCOL**

REGOLAMENTO CODIV-19



**L'USO DEI SERVIZI IGIENICI
È CONSENTITO UNO PER
VOLTA, NEL RISPETTO DELLE
REGOLE DELLA DISTANZA
DI SICUREZZA
INTERPERSONALE E
NELL'USO DELLE
MASCHERINE**

REGOLAMENTO CODIV-19



**UTILIZZARE I DISTRIBUTORI
AUTOMATICI, SENZA
CREARE ASSEMBRAMENTI,
NEL RISPETTO DELLA
DISTANZA INTERPERSONALE
DI SICUREZZA**

REGOLAMENTO CODIV-19



**UTILIZZARE
L'ASCENSORE
UNA PERSONA
PER VOLTA**

REGOLAMENTO CODIV-19



**PER L'ACCESSO È
OBBLIGATORIO
INDOSSARE LA
MASCHERINA**

STOP

VIETATO L'ACCESSO SE:

- temperatura superiore a 37,5 °C
- sintomi influenzali
- segnale suggestivo di COVID-19

REGOLAMENTO CODIV-19



**SOLUZIONE
IGENIZZANTE
PER LE MANI**

REGOLAMENTO CODIV-19

**USO DELLA
MASCHERINA**



Singola persona in un ambiente chiuso, SENZA interazione con altre persone	Non è necessario indossare alcuna mascherina
Due o più persone in un ambiente chiuso, con rispetto della distanza di sicurezza interpersonale	Ogni persona indossa almeno una mascherina chirurgica
Due o più persone, sia in ambiente aperto che chiuso, SENZA rispetto della distanza di sicurezza interpersonale	Ogni persona indossa almeno una mascherina FFP2 senza valvola o, se non disponibile, doppia mascherina chirurgica

REGOLAMENTO CODIV-19

LA MASCHERINA

COME SI INDOSSA

- ☑ Prima di toccare la mascherina, lavati le mani con acqua e sapone o con il gel alcolico.
- ☑ Indossa la mascherina prendendola dalle estremità laterali.
- ☑ Copri naso e bocca con la mascherina distendendola bene in modo che aderisca al volto.
- ☑ Evita di toccare la mascherina mentre la indossi, se la tocchi, lavati le mani.

COME SI TOGLIE

- ☑ Togli la mascherina prendendola dalle estremità laterali e portandola in avanti.
- ☑ Non toccare la parte anteriore della mascherina.
- ☑ Lavati le mani con acqua e sapone oppure usa il gel alcolico subito dopo.

Ricorda che l'uso della mascherina aiuta a limitare la diffusione del virus, ma deve essere adottata in aggiunta al lavaggio delle mani e alle misure di igiene respiratoria.

MISURA DELLA TEMPERATURA ALL'INGRESSO

SI RICORDA A TUTTI CHE E' OBBLIGATORIO
INDOSSARE CORRETTAMENTE UNA MASCHERINA
AL MOMENTO DELL'INGRESSO IN SNS



LA MASCHERINA DEVE COPRIRE BOCCA E NASO

1. Disinfetta le mani col gel a base
Idroalcolica a disposizione



2. Impugna lo strumento e
Accendilo con un click sul pulsante



3. Avvicina lo strumento
alla fronte a 3-5 cm e ripremi
il pulsante



4. Guarda il colore del display:
- VERDE OK!
- ROSSO FEBBRE sopra 37.5°

