

SCUOLA NORMALE SUPERIORE

PROTOCOLLO ANTICONTAGIO DELLA SNS

Ver 01 – 14 novembre 2020



SCUOLA NORMALE SUPERIORE	NOMINATIVO	FIRMA
Datore di lavoro	PROF. LUIGI AMBROSIO	
Responsabile servizio prevenzione e protezione (RSPP)	ING. EUGENIO LUCCHESINI	
Medico competente	DOTT.SSA FRANCESCA MESSA	
Rappresentanti dei lavoratori per la sicurezza (RLS)	PROF. FRANCESCO CARDARELLI PROF. FRANCO LIGABUE DOTT.SSA MONIA MANESCALCHI DOTT.SSA DANIELA CONFORTI	

PREMESSA

Di seguito vengono riportate le indicazioni e le azioni da mettere in atto al fine di prevenire il rischio di infezione SARS-CoV-2 nei luoghi di lavoro della Scuola Normale Superiore, ai sensi della vigente normativa in materia di contenimento della diffusione del virus sia a livello Nazionale che Regionale. Dato il rapido evolversi della suddetta normativa, il presente documento verrà aggiornato ogni qual volta le nuove disposizioni debbano rendere obsolete quelle ivi riportate.

La Scuola Normale Superiore ha sempre ispirato e condotto la propria azione istituzionale nel rispetto della tutela della salute e sicurezza di lavoratori e studenti; più che mai in questo periodo di emergenza sanitaria nazionale. Tali valori non rappresentano un mero adempimento normativo, ma sono indice dell'impegno dell'intera comunità a condividere con responsabilità disposizioni, linee guida e indicazioni atte a contenere la diffusione del contagio.

Pertanto tutti i soggetti appartenenti alla Scuola, nessuno escluso, avranno la responsabilità di farsi carico delle misure di sicurezza e della salute assunte e questo compendio rappresenta il documento fondamentale utile a fornire indicazioni tecnico-operative finalizzate al contenimento del fenomeno pandemico all'interno della comunità.

Al suo interno troveremo elencate le seguenti misure:

- norme comportamentali nei vari assetti lavorativi;
- adozione dei dispositivi di protezione individuali e collettivi;
- informazioni sanitarie e in materia di contenimento del Covid-19;
- gestione delle interferenze con soggetti terzi operanti nelle strutture SNS.

Dal 22 febbraio 2020 nella Scuola hanno operato per l'attuazione e applicazione delle misure nazionali e regionali anti contagio rispettivamente:

- Il Direttore Prof. Luigi Ambrosio luigi.ambrosio@sns.it
- Il Segretario Generale Dott. Aldo Tommasin aldo.tommasin@sns.it
- Servizio di Prevenzione e Protezione SNS spp@sns.it
- Il Gruppo Emergenza Coronavirus emergenza.coronavirus@sns.it

Con il presente documento sono date indicazioni per la prosecuzione delle diverse attività della SNS, in ottemperanza alle disposizioni normative attualmente vigenti a livello nazionale e regionale. Le predette indicazioni potranno essere successivamente riviste in base all'evoluzione della situazione di emergenza e alle indicazioni ministeriali e regionali.

SCHEDA 0 - ANAGRAFICA

Denominazione Ente:	<i>Scuola Normale Superiore</i>
Datore di lavoro:	<i>Prof. Luigi Ambrosio</i>
R.S.P.P.:	<i>Ing. Eugenio Lucchesini</i>
Medico Competente:	<i>Dott.ssa Francesca Messa</i>
R.L.S.:	<i>Prof. Francesco Cardarelli</i> <i>Prof. Franco Ligabue</i> <i>Dott.ssa Daniela Conforti</i> <i>Dott.ssa Monia Manescalchi</i>

Ragione sociale:	<i>Scuola Normale Superiore</i>
Sede legale azienda:	<i>P.za Cavalieri 7 - 56125 Pisa</i>
Sede unità produttiva:	<i>P.za Cavalieri 7 - 56125 Pisa</i>
Tipo di attività:	<i>Università</i>
Datore di Lavoro:	<i>Prof. Luigi Ambrosio</i>
ASL competente per territorio:	<i>ASL 5 PISA</i>
Posizione INAIL:	<i>005767247</i>
Posizione INPS:	<i>6201929540</i>
Posizione INPDAP:	<i>ROPI00093</i>
Posizione INPGI:	<i>04551</i>
Codice aziendale ISTAT(ateco):	<i>85.42.00</i>
Partita I.V.A.:	<i>8000 5050507</i>
Codice Fiscale:	<i>8000 5050507</i>
Telefono:	<i>+39.050.509111</i>
Fax:	<i>+39.050.563513</i>
E-mail:	<i>protocollo@pec.sns.it</i>

SCHEDA 1 – MISURE GENERALI DI PREVENZIONE

SARS-CoV-19 è un virus respiratorio che si diffonde principalmente attraverso le goccioline del respiro (*droplets*) e le lacrime delle persone infette, ad esempio attraverso colpi di tosse o starnuti, ma anche attraverso contatti diretti personali, come ad esempio portandosi alla bocca, al naso o agli occhi le mani contaminate.

Per tali motivi le misure di protezione generali e valide per tutte le attività, finalizzate alla riduzione del contagio sono:

1. **Regole generali di accesso;**
2. **Distanziamento fisico;**
3. **Utilizzo della mascherina e igiene respiratoria;**
4. **Igiene costante e accurata delle mani;**
5. **Pulizia di oggetti e superfici;**
6. **Igiene e sanificazione degli impianti di riscaldamento e condizionamento**

Per ulteriori indicazioni, valide per tutti i cittadini, si rimanda alla lettura della normativa di recente emanazione in materia, sia a livello nazionale che regionale reperibili ai seguenti indirizzi e che ricordiamo essere in costante evoluzione:

NORMATIVA NAZIONALE:

<http://www.governo.it/it/approfondimento/coronavirus-la-normativa/14252>

NORMATIVA REGIONALE (TOSCANA):

<https://www.regione.toscana.it/-/ordinanze-della-regione-toscana>

1. Regole generali di accesso

Tutti coloro che fanno parte della comunità della Scuola ricevono adeguata formazione e informazione, in particolare riguardo alle regole generali di accesso a tutte le strutture, che vengono di seguito elencate:

- i soggetti con infezione respiratoria caratterizzata da febbre (maggiore di 37,5°) devono rimanere presso il proprio domicilio, contattando il proprio medico curante; questi non potranno accedere alle strutture della SNS;
- divieto di accesso alle strutture della SNS a tutti coloro che siano sottoposti alla prescrizione della permanenza domiciliare, all'isolamento o a provvedimenti di quarantena precauzionale;
- obbligo di provvedere alla **misurazione della temperatura** al momento dell'accesso;
- **obbligo di indossare mascherina protettiva** al momento dell'accesso e per tutta la permanenza all'interno delle strutture della SNS, eccetto che se ci si trovi nella propria stanza in assenza di altre persone;

- obbligo di **mantenere una distanza interpersonale minima di 1 metro** e, qualora possibile, di 1,80 (salvo diverse specifiche indicazioni);
- **obbligo di igienizzazione delle mani** al momento dell'accesso con il gel igienizzante posto presso le portinerie e di lavaggio/disinfezione frequente durante la permanenza presso le strutture della SNS, in via prioritaria tramite il lavaggio con acqua e sapone.

Al fine di informare tutti coloro che potranno accedere alle strutture della Scuola e che non fanno parte della comunità, è stata predisposta opportuna cartellonistica sui punti sopra richiamati. Per la misurazione della temperatura al momento dell'accesso sono stati predisposti dei termoscanner (vedere documento denominato "Linee guida per la misurazione della temperatura per l'accesso al luogo di lavoro").

Tutte le componenti della comunità della Scuola, comprese le ditte esterne contrattualizzate, riceveranno l'informativa di cui al punto 1 del "*Protocollo condiviso di regolamentazione delle misure per il contrasto e il contenimento della diffusione del virus Covid-19 negli ambienti di lavoro fra il Governo e le parti sociali*". Per le specifiche regole di accesso alle singole strutture della SNS si rimanda ai documenti di cui alla Scheda 2, mentre per l'accesso di personale delle Ditte esterne contrattualizzate si rimanda al documento denominato "Procedure per lo svolgimento delle attività cantieristiche e manutentive, approvvigionamento servizi e forniture delle misure anticontagio" allegato al presente Decreto del Direttore.

Per completezza, si riporta un riassunto della cartellonistica informativa apposta presso tutte le strutture della SNS per informare sulle suddette regole generali di accesso chiunque entri all'interno della Scuola.

CARTELLONISTICA





2. Distanziamento fisico

Al fine di rispettare il distanziamento fisico tra le persone, si prevede quanto segue:

- Obbligo di **mantenere una distanza interpersonale minima di 1 metro** e, qualora possibile, di 1,80 (salvo diverse specifiche indicazioni).
- **Ogni lavoratore non potrà lavorare in studi/uffici condivisi con altre persone, a meno che non sia garantita la distanza di 1,8 metri**, al fine di non generare affollamenti. Saranno pertanto necessari dei turni di lavoro che impediscano al personale di condividere lo stesso studio/ufficio senza le adeguate distanze.
- La presenza del personale (tecnico e amministrativo, nonché di PhD, tirocinanti e assegnisti di ricerca) presso le strutture della Scuola sarà contingentata e tale da garantire una presenza in contemporaneità limitata e proporzionata agli spazi disponibili, in base alle valutazioni del Servizio di Prevenzione e Protezione (vedere documento denominato *“Procedure per la frequentazione degli studi da parte di docenti e ricercatori e per lo svolgimento delle attività amministrative in presenza della SNS”* allegato al presente Decreto del Direttore), nonché sulla base dell’andamento della situazione epidemiologica e di specifici provvedimenti del Ministero per la Pubblica Amministrazione potranno essere aumentate le percentuali di svolgimento dell’attività lavorativa in modalità di lavoro agile.
- Si ricorda che, durante i cicli di pulizia, i lavoratori e/o gli utenti eventualmente presenti dovranno uscire momentaneamente e areare i locali. Sarà possibile rientrare in tali spazi soltanto una volta terminate le operazioni di pulizia.
- Per tutta la durata dell’emergenza è fatto assoluto divieto di sostare nelle zone ristoro e macchinette di distribuzione di caffè e snack se già presente un’altra persona. Si raccomanda di lavarsi le mani prima e dopo ogni contatto col distributore. Eventuali zone ristoro dotate di macchinette erogatrici di snack e bevande dovranno essere utilizzate solo per prelevare cibi e bevande e non per la consumazione degli stessi.
- È sconsigliata la consumazione dei pasti presso locali condivisi.
- E’ fatto divieto di sostare a lungo nei corridoi; ove presenti, poltrone o divani non potranno essere utilizzati.

3. Utilizzo della mascherina e igiene respiratoria

La mascherina chirurgica deve essere indossata al momento dell'accesso in ogni struttura della SNS e deve essere indossata durante tutta la permanenza negli spazi comuni della SNS (corridoi, aule, ecc) e nei locali condivisi con altre persone.

In corrispondenza delle portinerie avviene la distribuzione delle mascherine per tutti i lavoratori, previa compilazione e sottoscrizione di apposito registro.

Per gli allievi residenti nei collegi, la distribuzione viene fatta presso la portineria dei collegi stessi, con cadenza settimanale.

Le mascherine sono personali e non sono da considerarsi dispositivi di protezione individuale. Esse dovranno essere indossate e successivamente tolte come indicato nella figura sotto riportata. Prima di mettersi la mascherina e dopo averla tolta si raccomanda un'attenta e accurata igiene delle mani. Per le corrette modalità di smaltimento, si vedano le indicazioni riportate nella Scheda 5 del presente documento.

Come si indossano le mascherine



Come si tolgono le mascherine



La tipologia delle mascherine protettive per il contenimento della diffusione e per la protezione da COVID-19 da attribuire ai lavoratori sarà stabilita dal RSPP e dal MC.

Le informazioni sulle tipologie di mascherine sono riportate nel documento *“Linee guida per il contenimento del COVID-19 – Laboratorio NEST”*.

N.B. Si fa presente che su come indossare e rimuovere le mascherine, l'Organizzazione Mondiale della Sanità ha realizzato un videotutorial (accessibile a questo link: <https://www.who.int/emergencies/diseases/novel-coronavirus-2019/advice-for-public/when-and-how-to-use-masks>).

Al fine di contenere la dispersione di *droplets*, si raccomanda di starnutire solo all'interno dell'incavo del gomito o, se possibile, mettendosi un fazzoletto monouso davanti a bocca e naso, sempre con mascherina indossata. Subito dopo, il fazzoletto dovrà essere gettato nella raccolta indifferenziata dei rifiuti (e non quindi nella carta o nell'umido) seguendo le linee guida dell'ISS reperibili all'indirizzo: <https://www.epicentro.iss.it/coronavirus/img/info/Poster-RIFIUTI.pdf>.

Si ricorda che l'obbligo di indossare la mascherina all'interno delle strutture della SNS è regolato dalle vigenti disposizioni normative Nazionali e Regionali.

4. Igiene costante e accurata delle mani

Con misure di igiene personale è da intendersi sia il frequente ricorso al lavaggio delle mani nonché l'uso attento del gel igienizzante, specialmente se si viene in contatto con ambienti particolari come ascensori o la manipolazione di strumentazioni condivise quali stampanti, scanner ed altre periferiche in genere. A tal proposito si ricorda che l'uso del gel deve essere effettuato direttamente sulla mano o sul guanto monouso (ove espressamente previsto).

Presso tutti gli ingressi e presso tutti i servizi igienici, nonché nei corridoi sono stati messi a disposizione dei flaconi di gel igienizzante a base idroalcolica, che vengono costantemente approvvigionati. Sono stati apposti sia presso i servizi igienici che nei corridoi e a tutti gli accessi dei cartelli informativi circa la necessità di provvedere a una costante e accurata pulizia delle mani. Tutte le componenti della comunità sono state informate ed è stato più volte ricordato loro di provvedere in tal senso.

Subito prima dell'utilizzo di distributori di snack e bevande, è raccomandata una minuziosa pulizia delle mani con acqua e sapone o con gel igienizzante. I prodotti erogati dovranno essere prelevati e successivamente consumati presso il proprio ufficio/studio e non nei pressi del distributore o in spazi comuni (es. corridoi, aule ecc). Per tutta la durata dell'emergenza, si ricorda infatti che **è fatto assoluto divieto di consumare cibi e bevande nei corridoi.**

Di seguito si riporta l'infografica relativa alle istruzioni fornite a tutta la comunità per l'attenta e accurata pulizia delle mani, secondo le indicazioni del Ministero della Salute.



Come lavarsi le mani con acqua e sapone?



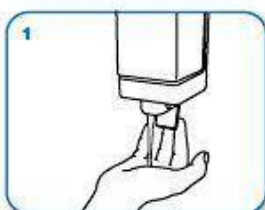
LAVA LE MANI CON ACQUA E SAPONE, SOLTANTO SE VISIBILMENTE SPORCHE! ALTRIMENTI, SCEGLI LA SOLUZIONE ALCOLICA!



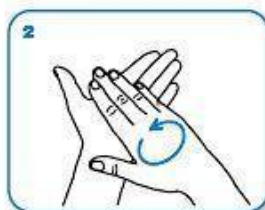
Durata dell'intera procedura: **40-60 secondi**



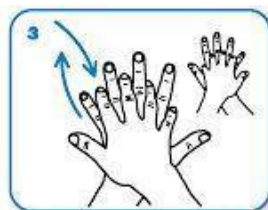
Bagna le mani con l'acqua



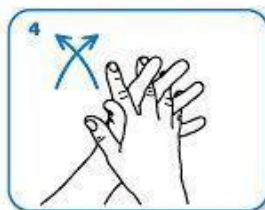
applica una quantità di sapone sufficiente per coprire tutta la superficie delle mani



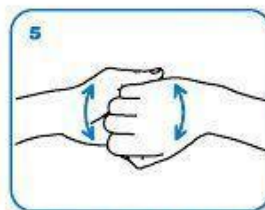
friziona le mani palmo contro palmo



il palmo destro sopra il dorso sinistro intrecciando le dita tra loro e viceversa



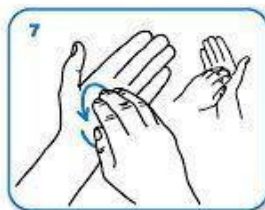
palmo contro palmo intrecciando le dita tra loro



dorso delle dita contro il palmo opposto tenendo le dita strette tra loro



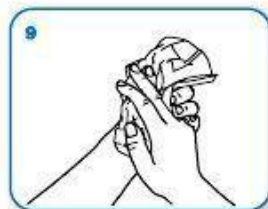
frizione rotazionale del pollice sinistro stretto nel palmo destro e viceversa



frizione rotazionale, in avanti ed indietro con le dita della mano destra strette tra loro nel palmo sinistro e viceversa



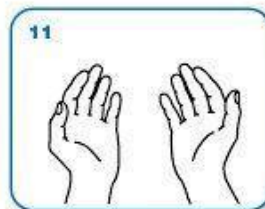
Risciacqua le mani con l'acqua



asciuga accuratamente con una salvietta monouso



usa la salvietta per chiudere il rubinetto



...una volta asciutte, le tue mani sono sicure.

**WORLD ALLIANCE
for PATIENT SAFETY**

WHO acknowledges the Hôpitaux Universitaires de Genève (HUG), in particular the members of the Infection Control Programme, for their active participation in developing this material.
October 2006, version 1.



All reasonable precautions have been taken by the World Health Organization to verify the information contained in this document. However, the published material is being distributed without warranty of any kind, either expressed or implied. The responsibility for the interpretation and use of the material lies with the reader. In no event shall the World Health Organization be liable for damages arising from its use.

Disegno: www.digitale.com

Per quanto riguarda le misure igienico-sanitarie da osservare, si rimanda al documento denominato “Le disposizioni adottate per l'emergenza COVID-19 - Misure igienico-sanitarie” allegato al presente Decreto del Direttore.

Per quanto riguarda le misure igieniche personali, si ricorda l'assoluto divieto di prelievo dai distributori d'acqua con proprie bottiglie, tazze o altro e utilizzo esclusivo di bicchieri in plastica monouso (uno nuovo per ogni prelievo d'acqua), previa igienizzazione delle mani.

Si ricorda che la condivisione degli spazi costituisce un rischio per tutti; è opportuno lavarsi le mani frequentemente ed evitare di toccarsi occhi, naso e bocca durante la permanenza negli spazi comuni.

5. Pulizia di oggetti e superfici

La Scuola, in ottemperanza a quanto delineato nella normativa nazionale e regionale, provvederà a che le ditte detentrici degli appalti dei servizi generali, effettuino almeno un ciclo di pulizia giornaliera degli ambienti frequentati, registrando i suddetti interventi su appositi registri, che settimanalmente dovranno essere condivisi con il Servizio di Prevenzione e Protezione, che provvederà alla loro archiviazione (per tutto il periodo COVID).

Le igienizzazioni ambientali seguiranno il seguente protocollo:

Dove effettuare la pulizia	Quali prodotti utilizzare	Periodicità
Pavimenti aule, spazi comuni	Prodotti a base di ipoclorito di sodio o Sali quaternari di ammonio ● Concentrazione 5% ipocloriti	Giornaliera
Servizi igienici	Prodotti a base di ipoclorito di sodio (prodotti industriali a diluizione) Disincrostanti e anticalcare a base di acido muriatico/acetico	Giornaliera
Superfici vetrate	Tensioattivi non ionici	Settimanale
Superfici arredi come banchi, scrivanie, porte interne (in laminato) maniglie porte, sedute	Prodotti a base alcolica (etanolo) a rapida evaporazione ● Concentrazione alcoli 70%	Giornaliera

5.1 Procedure di pulizia e sanificazione straordinaria

Nel caso in cui risulti positiva al COVID-19 una persona che ha frequentato gli ambienti della Scuola, dovranno essere applicate le misure straordinarie di pulizia e sanificazione di seguito riportate:

- a causa della possibile sopravvivenza del virus nell'ambiente per alcuni giorni, i luoghi e le aree potenzialmente contaminati devono essere sottoposti a completa pulizia con acqua e detergenti comuni prima di essere nuovamente utilizzati;
- per la decontaminazione, si raccomanda l'uso di ipoclorito di sodio 0,1% dopo pulizia. Per le superfici che possono essere danneggiate dall'ipoclorito di sodio, utilizzare etanolo al 70% dopo pulizia con un detergente neutro;
- durante le operazioni di pulizia con prodotti chimici, assicurare la ventilazione degli ambienti;
- tutte le operazioni di pulizia devono essere condotte da personale addetto che dovrà utilizzare specifici DPI (filtrante respiratorio FFP2 o FFP3, protezione facciale, guanti monouso, camice monouso impermeabile a maniche lunghe, e seguire le misure indicate per la rimozione in sicurezza dei DPI - svestizione). Dopo l'uso, i DPI monouso devono essere smaltiti come da indicazioni di cui alla scheda 5 del presente documento. Nel caso in cui si effettuasse la pulizia e la sanificazione di un locale occupato da personale risultato infetto o potenzialmente infetto, tali rifiuti dovranno essere smaltiti come rifiuti che devono essere raccolti e smaltiti applicando precauzioni particolari per evitare infezioni con codice EER 18 01 03*;
- tutte le superfici toccate di frequente, quali superfici di muri, maniglie di porte e finestre, superfici dei servizi igienici e sanitari etc. devono essere pulite con particolare attenzione;
- la biancheria da letto, le tende e altri materiali di tessuto devono essere sottoposti a un ciclo di lavaggio con acqua calda a 90°C e detergente. Qualora non sia possibile il lavaggio a 90°C per le caratteristiche del tessuto, aggiungere il ciclo di lavaggio con candeggina o prodotti a base di ipoclorito di sodio.

Di seguito si riporta una lista non omnicomprensiva delle superfici da sottoporre a trattamento:

• Scrivanie	• Tavoli	• Telefoni
• Porte	• Maniglie	• Tutte le altre superfici esposte
• Sedie	• Tastiere	
• Muri (ove possibile)	• Telecomandi	
• Schermi	• Pulsantieri	
• Finestre	• Tavoli	

Presso tutte le strutture della Scuola sono state messe a disposizione salviette igienizzanti per l'igiene dei dispositivi personali (tastiere, mouse, monitor, hardware in genere) e per la sanificazione, dopo ogni utilizzo, di devices in comune (es. stampanti) a cura dei singoli utilizzatori.

Si ricorda che, durante i cicli di pulizia degli spazi comuni e degli uffici, i lavoratori eventualmente presenti dovranno uscire momentaneamente e areare i locali. Sarà possibile rientrare in tali spazi soltanto una volta terminate le operazioni di pulizia.

6. Igiene e sanificazione degli impianti di riscaldamento e condizionamento

Durante il periodo estivo si è provveduto allo spegnimento degli impianti di condizionamento, salvo per alcuni locali indicati dal Servizio Prevenzione e Protezione per i quali è stata fatta l'opportuna manutenzione e pulizia dei filtri, secondo quanto indicato dall'ISS.

Durante il periodo invernale, per quanto riguarda gli impianti di riscaldamento, si è provveduto a redigere apposita procedura di pulizia con cadenza quadrisettimanale, che verrà supervisionata dal Servizio Manutenzione e Gestione del Patrimonio col supporto del Servizio di Prevenzione e Protezione.

SCHEDA 2 – RIORGANIZZAZIONE DELLE ATTIVITÀ

Data la diversa natura delle strutture e delle attività che compongono la Scuola, sia le postazioni di lavoro che le regole di fruizione per le diverse attività della Scuola saranno descritte nei documenti di dettaglio relativi a:

- Studi del personale docente e ricercatore e Uffici del Personale Tecnico-Amministrativo
- Collegi
- Centro Biblioteca
- Centro Archivistico
- Mensa e cucina
- Laboratorio NEST
- Laboratorio di Biologia
- Laboratorio SMART
- Struttura ricettiva della SNS (Collegio Puteano)
- Corsi di formazione in materia di sicurezza

Oltre alle misure generali di tutela elencate nella **Scheda 1**, le misure di prevenzione e protezione adottate per la riorganizzazione delle diverse attività si riassumono nel seguito:

1. turnazione delle presenze negli uffici e negli studi
2. svolgimento di riunioni in modalità a distanza, salvo la sussistenza di motivate ragioni. Nel caso di riunioni in presenza, dovrà essere ridotta al minimo la partecipazione necessaria e, comunque, dovranno essere garantiti il distanziamento interpersonale minimo di 1 metro e un'adeguata pulizia/aerazione dei locali
3. riduzione degli spostamenti dei lavoratori tra le sedi e all'interno della sede stessa ai soli casi di necessità e urgenza
4. divieto di sostare a lungo nei corridoi; ove presenti, poltrone o divani non potranno essere utilizzati
5. utilizzo degli ascensori solo in caso di necessità e mai in più di una persona per volta, previa igienizzazione delle mani
6. aerazione naturale dei locali (uffici, sale riunioni, ecc) per almeno 10 minuti ogni ora (o, nel caso di aule, per almeno 30 minuti tra una lezione e l'altra)
7. individuazione del numero di postazioni massime per ogni ambiente e prenotazione attraverso apposito sistema informatico (spazi.sns.it)
8. limitazione degli studenti in presenza alle lezioni tenute dai docenti e attivazione di didattica in modalità blended
9. limitazione ai soli allievi del corso ordinario del servizio mensa per ridurre l'affollamento
10. installazione di schermi parafuoco ove l'attività lo richieda (es. mensa, postazioni di primo accesso)

11. implementazione dei DPI per i lavoratori fragili e per lavoratori che non possano mantenere il distanziamento interpersonale minimo di 1 metro
12. definizione di percorsi di entrata/uscita negli edifici ove questo sia possibile, al fine di ridurre i contatti e massimizzare il distanziamento interpersonale

Per quanto riguarda l'organizzazione della gestione delle emergenze, le squadre di emergenza disponibili all'interno dei diversi edifici dovranno essere organizzate in modo da assicurare addetti antincendio e primo soccorso durante la presenza di personale e/o utenti, considerando anche il personale di portineria adeguatamente formato.

Il personale SNS afferente a tali squadre dovrà essere dotato di mascherine FFP2 e visiera paraschizzi ai fini della loro protezione in caso di intervento. In caso di assenza di tale DPI non sarà possibile assicurare la presenza di altro personale all'interno degli edifici.

SPECIFICHE PER L'UTILIZZO DELLE SALE RIUNIONI

Per l'utilizzo delle sale riunioni occorre preventivamente essere autorizzati dal Responsabile di struttura e registrarsi sull'applicativo spazi.sns.it.

Non dovranno essere superate le capienze massime riportate nell'applicativo e derivanti dalla valutazione del SPP, che garantiscono il distanziamento interpersonale minimo previsto per legge. Si precisa che le sedute ammissibili saranno indicate da apposita cartellonistica e che non sarà possibile utilizzare le sedute precluse.

Il locale dovrà essere adeguatamente areato per tutta la durata della permanenza degli utenti, per almeno 10 minuti ogni ora.

SCHEDA 3 – PRESIDI DI PROTEZIONE INDIVIDUALI E COLLETTIVI

In base alla recente normativa sui dispositivi di protezione (D.lgs. 17/2019 e D.L. 17.03.2020, n°18, convertito con Legge n. 27 del 24.04.2020 art.16), la scelta e l'adozione delle protezioni legate al contenimento della diffusione di SARS-CoV-19 devono riguardare rispettivamente:

- i dispositivi per la protezione delle vie respiratorie;
- i dispositivi per la protezione degli occhi;
- i dispositivi per la protezione delle mani;
- i dispositivi per la protezione del corpo.

L'utilizzo di questi dispositivi potrà essere in forma singola o combinata a seconda degli ambienti e della loro modalità di frequentazione; a tal fine si propone la seguente tabella esplicativa:

Personale SNS

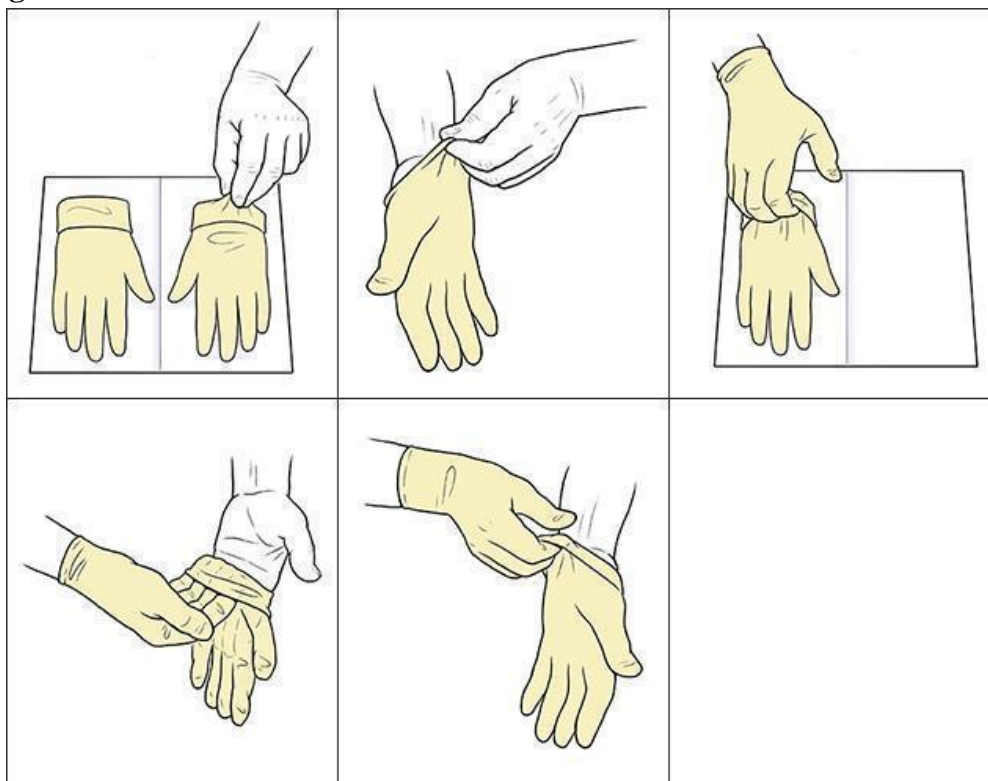
Luogo Frequentato	Dispositivi di Protezione/ Dispositivi di Protezione Individuale (D.P.I.)	Dispositivi di Protezione Collettiva (D.P.C.)
Aree comuni quali corridoi, scale	<ul style="list-style-type: none"> ● Mascherina di tipo chirurgico monouso ● Igienizzazione delle mani 	<ul style="list-style-type: none"> ● Punto erogazione gel igienizzante
Ascensori	<ul style="list-style-type: none"> ● Mascherina di tipo chirurgico monouso ● Igienizzazione delle mani 	
Uffici/aule	<ul style="list-style-type: none"> ● Mascherina di tipo chirurgico monouso solo in compresenza 	<ul style="list-style-type: none"> ● Schermo parafiato ove espressamente previsto
Postazioni front-office	<ul style="list-style-type: none"> ● Mascherina di tipo chirurgico monouso ● Igienizzazione delle mani 	<ul style="list-style-type: none"> ● Schermo parafiato (fisso o mobile) ● Punto erogazione gel igienizzante
Servizi igienici	<ul style="list-style-type: none"> ● Mascherina di tipo chirurgico monouso ● Igienizzazione e lavaggio delle mani 	<ul style="list-style-type: none"> ● Punto erogazione gel igienizzante ● Sostituzione graduale dei rotoli di stoffa con asciugatori a getto d'aria

Indicazioni di massima per il personale esterno (utenti, fornitori, corrieri, visitatori, personale delle ditte contrattualizzate da SNS, etc.)

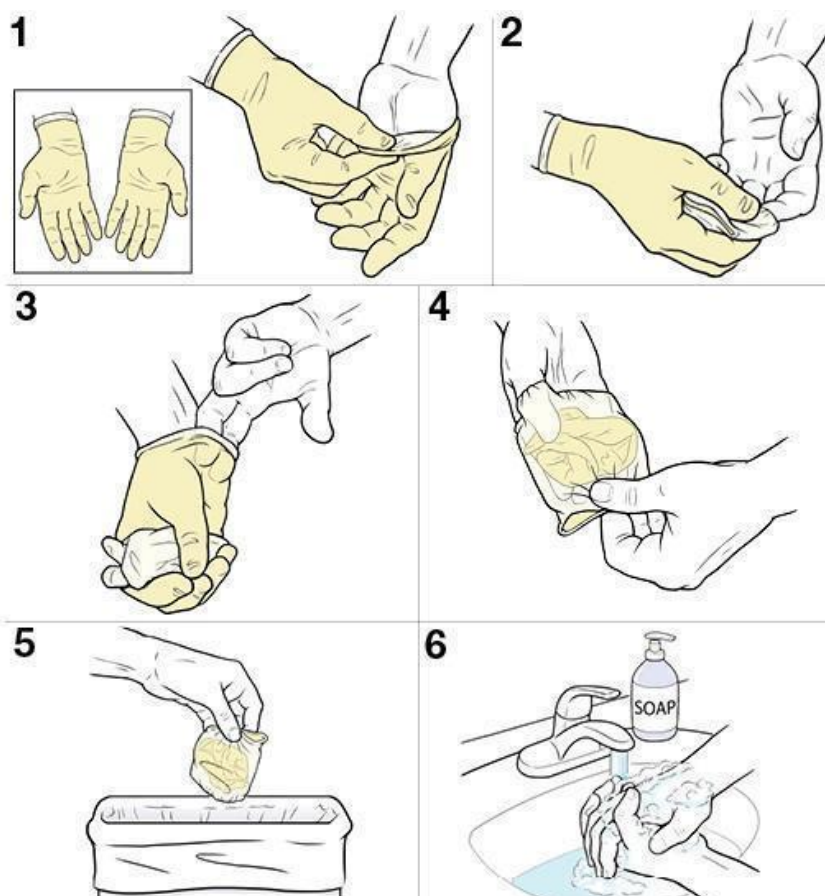
Luogo Frequentato	Dispositivi di Protezione/ Dispositivi di Protezione Individuale (D.P.I.)	Note
Aree comuni quali corridoi, scale	<ul style="list-style-type: none"> ● Mascherina di tipo chirurgico monouso ● Igienizzazione delle mani 	
Ascensori	<ul style="list-style-type: none"> ● Mascherina di tipo chirurgico monouso ● Igienizzazione delle mani 	
Uffici/aule	<ul style="list-style-type: none"> ● Mascherina di tipo chirurgico monouso ● Igienizzazione delle mani 	
Servizi igienici	<ul style="list-style-type: none"> ● Mascherina di tipo chirurgico monouso ● Igienizzazione delle mani 	Saranno dedicati appositi servizi igienici per il personale esterno, ove possibile.

Per quello che concerne l'eventuale utilizzo dei guanti monouso per specifiche mansioni si ricorda che dopo il loro utilizzo essi debbono essere estratti dalle mani con apposita procedura di seguito descritta e smaltiti negli appositi contenitori installati all'ingresso degli edifici o negli antibagni (vedere scheda 5).

Vestizione guanti



Asportazione guanti



SCHEDA 4 – SORVEGLIANZA SANITARIA PER I LAVORATORI

Fermo restando che i soggetti caratterizzati da patologie o situazioni sanitarie riconducibili a momentanea fragilità di salute dovranno preventivamente comunicare al datore di lavoro la loro condizione, questo debitamente informato provvederà ai sensi dell'art.15 del D. Lgs. 81/08 a porli in situazione di sicurezza lavorativa provvedendo ad una prosecuzione in lavoro agile; nella trasformazione del rapporto di lavoro in telelavoro (relativamente al Personale Tecnico-Amministrativo) e/o alla eventuale integrazione di Dispositivi di Protezione Individuale su indicazione del Medico Competente previa visita da richiedersi al Servizio Personale.

Per il personale docente, ricercatori e tutti gli assimilati ai lavoratori soggetti alla sorveglianza sanitaria, saranno valutati i casi specifici e si provvederà ad una rimodulazione delle attività o ad una prosecuzione di eventuali borse/tirocini.

In relazione al contenimento del Covid-19 e alla protezione dei lavoratori, si raccomanda quanto segue:

- **i lavoratori che reputano di essere in uno stato di fragilità** (per patologie croniche, stati di immunodepressione, età), sentito il parere del proprio medico curante, possono chiedere parere al medico competente, attraverso la richiesta di visita medica di cui all'art. 41 c. 1 lett. c. (c.d. visita a richiesta del lavoratore) al Servizio Personale, corredata da documentazione medica relativa alla patologia diagnosticata, per eventuali disposizioni del caso (es. ripresa dell'attività lavorativa in presenza fino alla normalizzazione dello stato di emergenza; incremento di DPI; ecc).
- il medico competente, **per quei lavoratori che sono stati affetti da COVID-19**, previa presentazione di certificazione di avvenuta negativizzazione, rilasciata secondo le modalità previste dal Dipartimento di prevenzione territoriale di competenza, effettua una visita medica per il reintegro del lavoratore;
- il lavoratore può richiedere la visita prevista dall'art. 41 comma 2, lettera c) affinché venga valutata dal Medico Competente l'**idoneità alla mansione**;
- il datore di lavoro adotta nei confronti dei dipendenti di cui all'articolo 21-bis, del decreto-legge 14 agosto 2020, n. 104, convertito, con modificazioni, dalla legge 13 ottobre 2020, n. 126, nonché di norma nei confronti dei lavoratori fragili, ogni soluzione utile ad assicurare lo svolgimento di attività in modalità agile anche attraverso l'adibizione a diversa mansione ricompresa nella medesima categoria o area di inquadramento come definite dai contratti collettivi vigenti, e lo svolgimento di specifiche attività di formazione professionale;
- il personale femminile può comunicare il proprio stato di gravidanza con la consegna del certificato medico di gravidanza al Servizio Personale; con ciò la lavoratrice potrà essere sottoposta a visita con il Medico Competente, così da stabilire le eventuali limitazioni o l'interdizione dal lavoro per uno o più periodi.

Al momento dell'invito a visita da parte del Servizio Personale, dovrà essere fornita ai lavoratori la scheda denominata *“Informativa per gli utenti per l'accesso alla visita con il medico competente”*.

SCHEDA 5 – TRATTAMENTO RIFIUTI

STRUTTURE CHE NON PRODUCONO RIFIUTI PERICOLOSI

Per quanto riguarda i rifiuti derivanti dalle misure anti contagio adottate in tutti quei locali non riconducibili ad attività laboratoriali (tipo chimico, fisico e biologico), come mascherine e panni TNT sono valide le indicazioni ministeriali e regionali che ascrivono i suddetti a RIFIUTI SOLIDI URBANI di tipo INDIFFERENZIATO.

Secondo il principio di massima precauzione, si raccomanda di avvolgere le mascherine e tutti gli altri dispositivi in un sacchetto di plastica chiuso prima di gettarlo nei contenitori della raccolta indifferenziata, dove è presente un ulteriore sacchetto. Si raccomanda altresì di non trascurare l'igiene personale al momento dello smaltimento delle mascherine: una volta effettuata l'operazione sopra descritta, si raccomanda di lavarsi le mani.

Il personale della ditta di pulizie dovrà provvedere alla raccolta dei rifiuti secondo questa modalità e conferire presso i contenitori per la raccolta indifferenziata, dopo aver provveduto a chiudere i sacchetti presenti nei cestini.

Si fa presente che tutti i cestini per la raccolta dei rifiuti indifferenziati presso la SNS sono stati sostituiti con contenitori metallici con apertura a pedale.



STRUTTURE CHE PRODUCONO RIFIUTI PERICOLOSI

Per quanto riguarda i rifiuti derivanti dalle misure anti contagio adottate in tutti quei locali ricongducibili ad attività laboratoriali o di officina, come mascherine, panni TNT essi dovranno essere smaltiti come rifiuti che devono essere raccolti e smaltiti applicando precauzioni particolari per evitare infezioni e pertanto con codice **EER 18 01 03***.

Indicazioni valide per ciascuna struttura: *Nei corridoi non dovranno essere lasciati rifiuti di alcun tipo. Qualora qualcuno percorrendo un corridoio dovesse trovare oggetti e/o materiali abbandonati, è pregato di darne immediata comunicazione alla portineria, la quale attiverà le misure del caso, compresa la sanificazione. Eventuali oggetti abbandonati saranno considerati rifiuti e, come tali, saranno raccolti e gettati.*

SCHEDA 6 – FORMAZIONE E INFORMAZIONE

Il Servizio di Prevenzione e Protezione ha provveduto ad effettuare apposito intervento formativo ed informativo ai sensi degli Art. 36 e 37 del D. Lgs. 81/2008 per il personale Tecnico-Amministrativo, per i Docenti, per i Ricercatori, per gli Assegnisti, per i Dottorandi e per i Collaboratori a Contratto della Scuola, in modalità telematica (videoconferenza).

L'intervento ha avuto come oggetto l'illustrazione delle principali misure di contenimento della diffusione del COVID-19 messe in atto alla Scuola Normale Superiore.

Potranno essere programmati successivamente ulteriori momenti di formazione e informazione per le suddette categorie e/o per ulteriori categorie non ricomprese nelle precedenti.

Le slide del corso sono pubblicate sul sito istituzionale della SNS relativo alla Formazione, anche in lingua inglese:

https://www.sns.it/sites/default/files/allegati/2020/07/lasicurezzaneiluoghidilavoroecovid-19_rev_ita.pdf

https://www.sns.it/sites/default/files/allegati/2020/07/lasicurezzaneiluoghidilavoroecovid-19_rev_eng.pdf

Per quanto riguarda l'informazione, saranno informate tutte le componenti della SNS mediante invio a mezzo protocollo della nota informativa di cui all'Allegato al presente Decreto del Direttore denominato *“Informazioni per i lavoratori ai sensi del punto 1 del Protocollo condiviso di regolamentazione delle misure per il contrasto e il contenimento della diffusione del virus Covid-19 negli ambienti di lavoro fra il Governo e le parti sociali”*.

Si è inoltre provveduto alla pubblicazione sulla pagina della Scuola nella sezione dedicata al COVID-19 di tutti gli aggiornamenti e delle necessarie informazioni riguardanti tutte le attività della Scuola.